

## FGC recupera el servei a les vies 1 i 2 de Pl. Catalunya i l'L7 torna a oferir servei sense transbordament a Gràcia

- A partir de demà, es recupera l'operativa habitual un cop finalitzats els treballs d'allargament de les vies que han de permetre l'entrada automàtica dels trens a l'estació
- Els treballs, que continuaran fins al novembre però ara sense afectació a les persones usuàries, permetran incrementar les freqüències a la línia Barcelona-Vallès a partir de l'arribada de les noves unitats el 2021
- Per realitzar aquestes obres, Ferrocarrils ha utilitzat la metodologia BIM, que permet visualitzar en tres dimensions les estructures de l'estació i els annexos



Foto dels darrers treballs d'allargament de les vies 1 i 2.

■ Comunicat de premsa ■

Ferrocarrils de la Generalitat de Catalunya (FGC) obre de nou les vies 1 i 2 de l'estació de Pl. Catalunya a partir de demà, 10 de setembre, un cop finalitzats els treballs d'allargament d'aquestes infraestructures, una actuació que permetrà l'entrada automàtica dels trens a l'estació. També es recupera el servei habitual de la línia L7 sense necessitat de transbordament a Gràcia. Els treballs d'ampliació i millora de l'estació de Pl. Catalunya, que van començar el mes de gener, continuaran fins al novembre, ara ja sense afectació a les persones usuàries.



**Les vies 1 i 2 i les andanes s'han allargat 20 metres.**

Les vies 1 i 2 es van tancar el 4 de juliol per poder allargar-les 20 metres i garantir, d'aquesta manera, una distància de seguretat suficient per quan els trens hagin de fer l'entrada automàtica a l'estació, una maniobra indispensable per posar en marxa l'increment de freqüències a la línia Barcelona-Vallès a partir de l'arribada de les 15 noves unitats el 2021. Aquestes noves freqüències permetran que en hora punta hi hagi trens a Terrassa i Sabadell cada 5 minuts i des de Sant Cugat, cada 2,5 minuts, a més del ramal d'avinguda Tibidabo.

Per al president d'FGC, Ricard Font, **“les noves freqüències ens permetran oferir la màxima capacitat a la línia del Vallès. Actualment tenim una capacitat**

**de 80 milions de viatges anuals i guanyarem 30 milions més, el que ens permetrà oferir a curt termini fins a 110 milions de viatges l'any. I ho fem no només per donar el millor servei a les persones usuàries sinó també perquè la nostra aposta per lluitar contra la contaminació atmosfèrica i el canvi climàtic és augmentar l'oferta de transport públic”.**

### **Nou ascensor i escales mecàniques**

Pel que fa a les obres, les vies 1 i 2 s'han allargat guanyant espai cap endavant mentre que a les vies 3 i 4 aquesta prolongació cap endavant no era possible en existir diverses estructures que ho impediien i, en aquest cas, la solució consisteix en fer aturar els trens més enrere i prolongar les andanes cap al costat Provença. Amb l'entrada en servei de les vies 1 i 2 també s'obrirà un nou ascensor que connecta el vestíbul Rambla amb les andanes i que substituirà els antics, així com dues escales mecàniques de pujada des de l'andana central de vies 1 i 2 cap al vestíbul. També tornarà a estar operatiu l'ascensor del vestíbul Rambla.

La recuperació de l'operativa habitual a Pl. Catalunya té una afectació directa al servei de la línia L7, que recuperarà també a partir de demà la circulació habitual transbordament a l'estació de Gràcia.



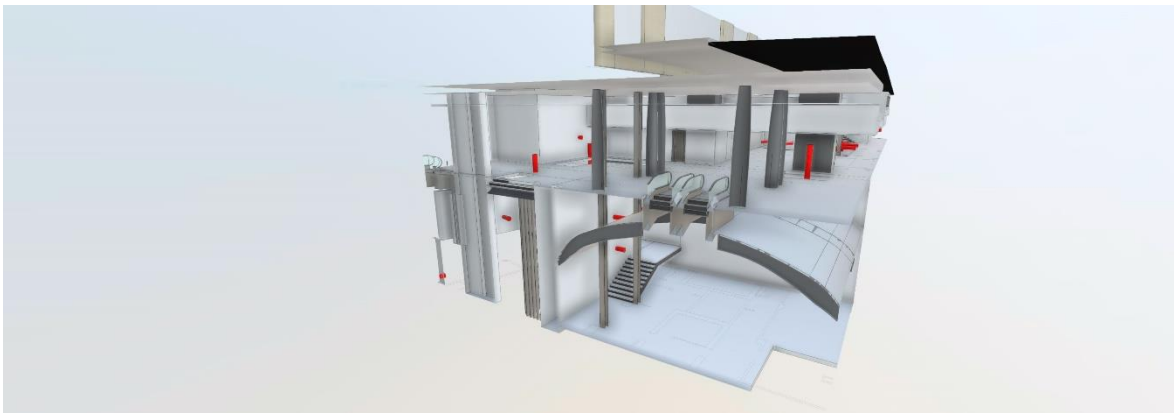
L'actuació a les vies i andanes ha tingut implicació directa al vestíbul Rambla, que s'ha remodelat completament per guanyar espai i fer més funcional l'estació. Així, el vestíbul ha guanyat 63 metres quadrats, passant de dels 470 metres quadrats que tenia fins als actuals 533. Aquesta ampliació ha permès

millorar l'espai de circulació i reubicar elements funcionals de l'estació: s'ha desplaçat la barrera tarifària per optimitzar els fluxos d'entrada i de sortida de persones, així com també les màquines de venda de títols de transport.

Els treballs continuen ara sense afectació al servei i consisteixen en la finalització de la nova escala entre l'andana central entre les vies 1 i 2 i el vestíbul així com el perllongament de les vies 3 i 4. Les obres executades fins ara s'han realitzat durant

el període estival per afectar el mínim possible les persones usuàries i per preparar l'estació, també, de cara a dilluns vinent, 14 de setembre, en què es reprèn el curs escolar i es preveu un increment de la demanda, una demanda que està consolidant la seva recuperació. Ahir es van superar, per primer cop des de l'inici de la pandèmia, les 150.000 validacions diàries (concretament 150.553) a les línies metropolitanes: 108.652 a la línia Barcelona-Vallès (un 53,4% de la demanda habitual) i 41.901 a la línia Llobregat-Anoia (un 61,2% de la demanda habitual).

### **Recuperació dels plànols originals de l'estació, de principis de 1900**



**Secció de l'estació amb metodologia BIM.**

Per realitzar les obres d'ampliació i millora de l'estació de Pl. Catalunya, FGC utilitza la metodologia BIM (Building Information Modeling), que permet visualitzar en tres dimensions les estructures de l'estació i les annexes. **“En aquest cas, el BIM ens ha permès crear un model estructural que ha incorporat tota la informació existent sobre l'estació original i de les successives reformes, és a dir, des dels plànols de l'estació original, dels anys 1920-30, a la informació de les actuacions realitzades des d'aquell moment fins a l'actualitat així com també totes les cales executades en l'actual estació per tal de mostrar tridimensionalment la realitat estructural de l'estació”**, explica Font.

**9 de setembre de 2020**